

# Montageanleitung



**Rollo R05/16 Rollo unten geschlossen** Montage: **starre Winkellaschen mit oberen Seitenarretierung**

**Folgen Sie bitte unbedingt diesen Anweisungen!**

## Zu Ihrer Sicherheit



- Stellen Sie sicher, dass der Bereich unterhalb des Fensters/ der Tür während der Montage nicht betreten wird.
- Bei Arbeiten unter angehobenen Teilen oder Arbeitseinrichtungen müssen diese mit geeigneten Einrichtungen gegen Herabfallen gesichert werden.
- Das Insektenschutzgitter ist nicht als Absturzsicherung geeignet.
- Die Montage darf ausschließlich von Fachpersonal durchgeführt werden.



## Allgemeine Hinweise



- Am Produkt dürfen keine Änderungen, An- oder Umbauten vorgenommen werden.
- Prüfen Sie die Teile vor der Montage auf ordnungsgemäßen Zustand und Richtigkeit der Lieferung. Es dürfen keine beschädigten, unvollständigen oder offensichtlich mangelhaften Teile montiert werden.



**Bitte lesen Sie sich diese Montageanleitung aufmerksam durch. Für Fehler, die durch falsche Montage entstehen, übernehmen wir keine Haftung!**  
**Zur Montage ausschließlich Edelstahlschrauben verwenden.**

### Zubehör



Winkellasche  
13 24 80.xx  
2 Stk.



Winkellasche  
für Seitenarret.  
13 24 66.xx



Winkel.aufn.satz  
für Seitenarret.  
13 24 72



RK 2,9 x 6,5  
15 03 29.06.TX  
4 Stk.

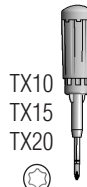


RK 2,9 x 9,5  
15 03 29.09.TX  
2 Stk.



SK M4 x 8  
15 01 04.08.TX  
2 Stk.

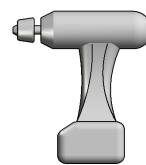
### Empfohlene Werkzeuge und Hilfsmittel



TX10  
TX15  
TX20



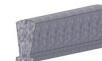
Schraubendreher



Akku-Bohrschrauber



Universalreiniger  
21 23 20

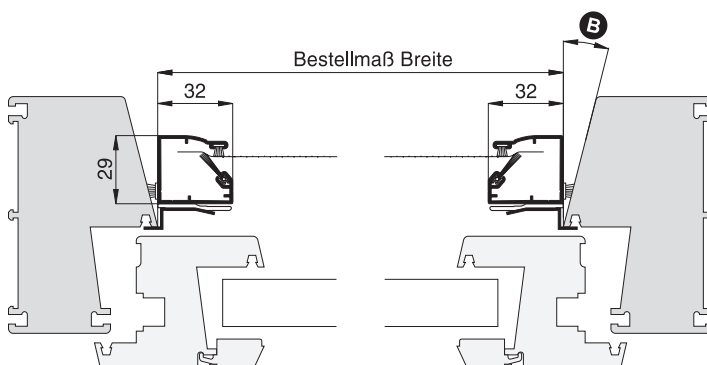


PP-Bürstendichtung selbstklebend  
12 29 50.08

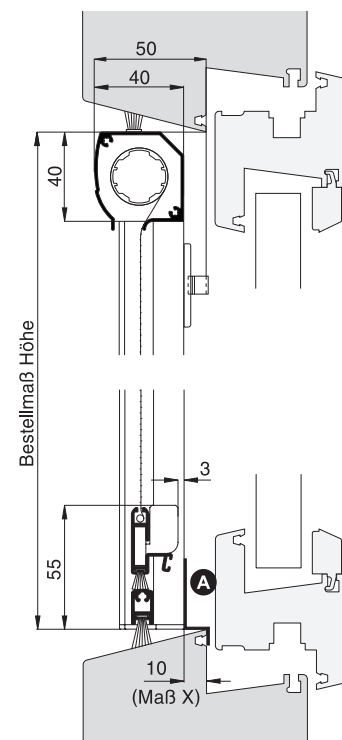


HLS-Schmierstoff  
21 23 35

### Horizontalschnitt



### Vertikalschnitt



# Montageanleitung

Rollo R05/16 Rollo **unten geschlossen** Montage: **starre Winkellaschen mit oberen Seitenarretierung**



## 1 Insektenschutzrollo zusammenbauen

### ! Gewebe darf an der Schweißnaht nicht geknickt werden!

Rollokasten auf den Kopf stellen. Rolloverchluss betätigen und halten, Führungsschienen links und rechts auf die Zapfen der Kastenkapen bis zum Anschlag aufstecken.

### ! Die aufgesteckte Führungsschiene kann wegkippen!

Unteres Rahmenprofil zwischen die Führungsschienen positionieren und mit Schrauben SK M4 x 8 mm anschrauben.

## 2 Insektenschutzrollo montieren

Untere Winkellasche mit den mitgelieferten RK 2,9x6,5 Schrauben anschrauben. Links und rechts die Winkellaschenaufnahmen samt Winkel- laschen mit den beiliegenden Schrauben RK 2,9x9,5 anschrauben.

Führungsschienen links und rechts so greifen, dass Sie das Insektenschutzrollo sicher halten können.

Insektenschutzrollo vor dem Blendrahmen bringen und mit den unteren Winkellaschen in unteren Blendrahmenprofil einhängen. Insektenschutzrollo an den Blendrahmen ziehen und die Winkellaschen für Seitenarretierung links und rechts umlegen.

### ! Kontrollieren Sie, ob die Winkellaschen in dem Blendrahmen voll eingreifen!

Seitliche und obere Abdichtung zum Blendrahmen kontrollieren. Bei Bedarf selbstklebende PP-Bürstendichtung 12 29 50.08 benutzen. Dazu Insektenschutzrollo von Blendrahmen aushängen, Profile mit Universalreiniger 21 23 20 reinigen und selbstklebende PP-Bürstendichtung aufkleben. Insektenschutzrollo wieder einhängen.

Funktion testen. Wenn erforderlich die Rollofederkraft anpassen (siehe unten).

### ! Sicherer Halt des Insektenschutzrollos kontrollieren, bei Bedarf korrigieren!

## Optionale Einstellmöglichkeit

### Rollo-Federkraft anpassen

Führungsschienen abziehen, Schrauben an rechter Kastenkappe (mit Hinweis "Feder") entfernen und Kastenkappe in Position halten.

### ! Vorsicht! Verletzungsgefahr! Die Kastenkappe steht unter Spannung!

Kastenkappe max. 70 mm herausziehen, dabei Kastenprofil und Kastenkappe festhalten. Die Federkraft kann durch Drehen der Kastenkappe im Uhrzeigersinn erhöht oder durch Drehen gegen den Uhrzeigersinn verringert werden.

Kastenkappe mit der beweglichen Achse zurückschieben und wieder anschrauben. Führungsschienen aufstecken und Rollofederkraft testen. Bei Bedarf den Spannvorgang wiederholen.

### Endposition der Gewebeschiene anpassen

Die Verschlussgegenstücke in den Führungsschienen sind werksseitig voreingestellt. Bei Bedarf kann die Endposition der Gewebeschiene der Einbausituation angepasst werden. Dazu im Verschlussbereich, Verschlussgegenstück hinter den Bürsten ausfindig machen, mit einem Inbusschlüssel 2,0 mm die Fixierschraube lösen. Verschlussgegenstück vertikal verschieben und Fixierschraube wieder anziehen. Position der Gewebeschiene testen, bei Bedarf den Vorgang wiederholen.