

# Schiebeanlage für Türen ST 4/4

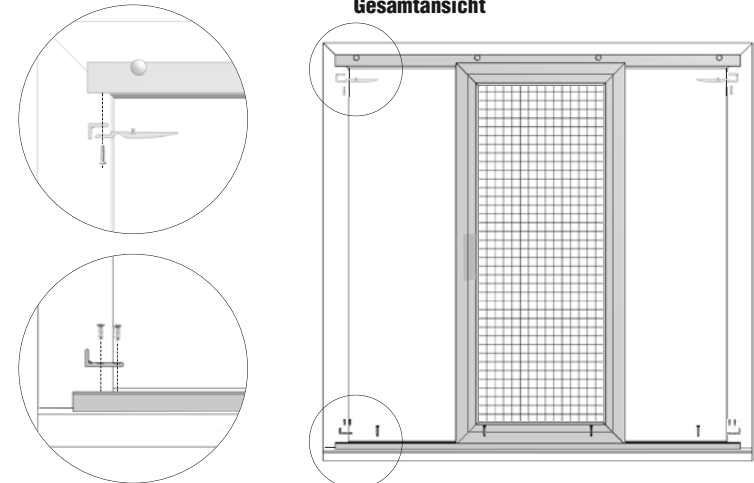


## Montageanleitung

Bitte lesen Sie sich diese Montageanleitung aufmerksam durch, da wir für Fehler, die durch falsche Montage entstehen, keine Haftung übernehmen!  
Zur Montage ausschließlich Edelstahlsschrauben verwenden.

Zubehör		Empfohlene Hilfsmittel	Werkzeuge
Bohrlehre 16 48 51	Positionierlehre 16 48 02	Bohrlehre 16 48 50	TX10 TX15
Schiebeflügelarreterierung 13 48 37	Inbus-schlüssel 17 06 25.25	PE-Dichtkeil 12 26 12.44	Akku-Bohrschrauber
Anschlagwinkel 13 48 43	Anschlagwinkel 13 48 42	Acrylat-Klebeband 12 25 20.08	ø 2,2 mm ø 2,9 mm ø 4,0 mm Steinbohrer ø 6 mm
<b>Werden nur bei Bestellung mit Montagebohrungen mitgeliefert!</b>			
RK 3,5x13 15 03 35.13.TX			
Abdeckkappe 14 23 91		LK 2,9x16 15 05 29.16.TX	
Multifunktionsdübel 15 50 06.35		SK 2,9x9,5 15 04 29.09.TX	
SK 3,5x40 15 07 35.40.TX			

### Gesamtansicht



**1 Laufschiene Montagebohrungen**  
(Falls mitbestellt, weiter mit Schritt **2**)

alle 400-500 mm

110 mm

Mit Bohrer ø 4,0 mm die obere Laufschiene von vorne durchbohren. Danach mit dem Kegelsenker die erste Profilwand durchsenken.

Mit Bohrer ø 2,9 mm die untere Laufschiene von oben durchbohren und mit dem Kegelsenker ansenken.

ca. alle 400 mm

50 mm

**2 Untere Laufschiene montieren**

Schiebeflügel auf die untere Laufschiene aufsetzen und Position der Laufschiene zum Blendrahmen so festlegen, dass die Bürstendichtung am Flügel abdichtet.

mind. 30 mm

Bohrpositionen durch die Montagebohrungen anzeichnen und mit Steinbohrer ø 6 mm bohren. Anschließend die mitgelieferte Multifunktionsdübel setzen und Laufschiene mit SK 3,5x40 anschrauben.

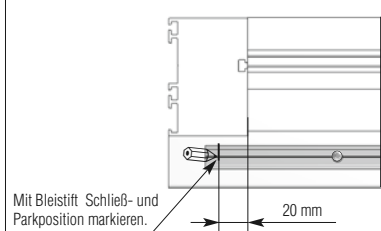


# Schiebeanlage für Türen ST 4/4

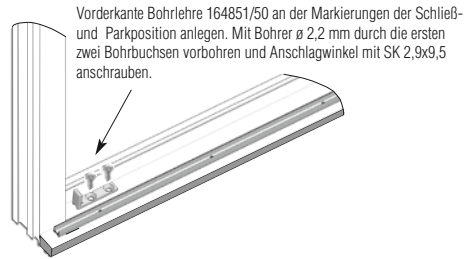
## Montageanleitung



### 3 Endanschlag für den Schiebeflügel anzeichnen

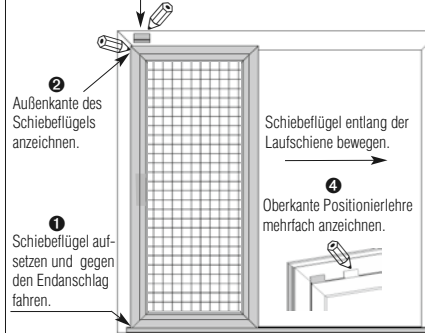


### 4 Anschlagwinkel für den Schiebeflügel montieren



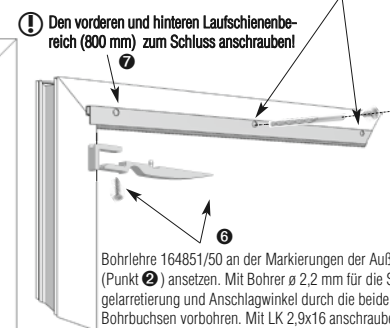
### 5 Obere Laufschiene montieren

- Bei Option Flügelspaltichtung wird die Länge der Dichtung vor Ort angepasst.
- Positionierlehre 164802 auf den Schiebeflügel stecken und Oberkante Positionierlehre anzeichnen.



- Bei Holz- und Kunststofffenster mit Bohrer  $\varnothing$  2,2 mm vorbohren. Bei Alufenster mit Bohrer  $\varnothing$  2,9 mm vorbohren.

- Oberkante Laufschiene nach den Markierungen ausrichten. Durch die Montagebohrungen vorbohren und mit RK 3,5x13 anschrauben. Abdeckkappen aufstecken.

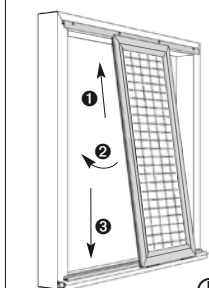


Punkt 1 und 2 für die Parkposition wiederholen.

Zum Fixieren der Laufschiene beim Ausrichten, Acrylat-Klebeband benutzen.

### 6 Schiebeflügel einhängen

- Zum Abdichten von kleinen Lichtspalten PE-Dichtkeil verwenden.



- Die Federkraft der Schiebeflügelführung kann bei Bedarf variabel angepasst werden:
  - weich (Standard): das Unterteil ist komplett ausgefedert,
  - stramm: das Unterteil ist so weit hochgeschoben, dass die Gabel der Schiebeflügelführung sich noch bis auf das Niveau des Flügels herunterdrücken lässt.

Auf der Gegenseite kann die Schiebeflügelführung (Unterteil) komplett hochgeschoben werden (Feder auf Block). Dadurch kann der Effekt der Aushängesicherung erzielt werden und gleichzeitig bei sehr schmalen Flügeln ein Kippen verringert werden.

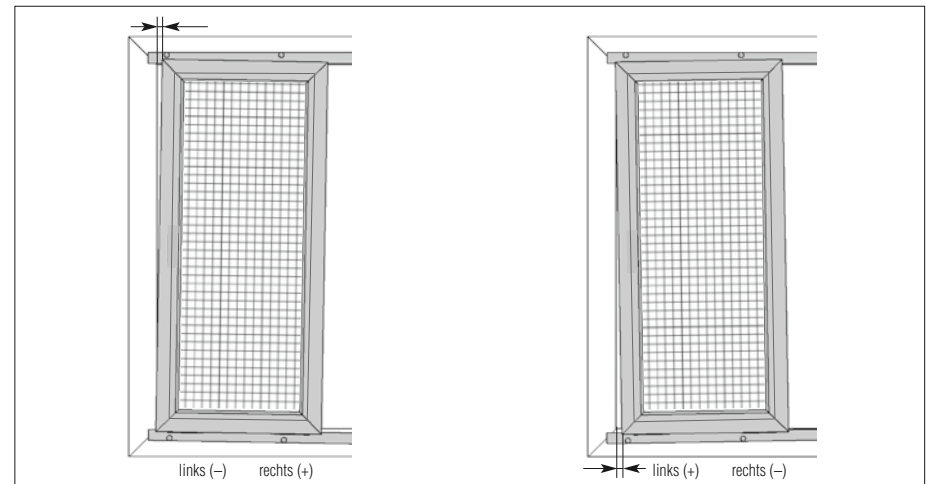
- Entwässerungsbohrungen (falls nicht mitbestellt), bei wetterseitig montierten Elementen an entsprechende Stellen setzen.

# Schiebeanlage für Türen ST 4/4

## Montageanleitung

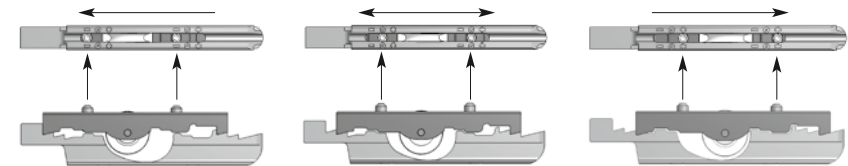


- Höhenverstellbare Laufrollen können nachjustiert werden, um kleine Montageungenauigkeiten auszugleichen.



Durch Verschieben des Kunststoffrollenhalters in die (-) Richtung, wandert der Schiebeflügel auf dieser Seite um 1 mm nach unten.

Durch Verschieben des Kunststoffrollenhalters in die (+) Richtung, wandert der Schiebeflügel auf dieser Seite um 1 mm nach oben.



Maximaler Verstellbereich 2 mm (eine Seite nach unten, die andere Seite nach oben)!

Da in der Regel die Breite zur Höhe im Verhältnis 2:1 steht, kann der Schiebeflügel oben um 4 mm nach links oder 4 mm nach rechts geschwenkt werden.

