

Montageanleitung

Plissee für Türen **PL2/29.LMM** doppelflügelige Anlage mit Montagerahmen **unten geschlossen**

Folgen Sie bitte unbedingt diesen Anweisungen!

Videoanleitung

Mit QR-Code streamen oder in der **NEHER-App** als Download verwenden



Zu Ihrer Sicherheit



- Stellen Sie sicher, dass der Bereich unterhalb der Tür während der Montage nicht betreten wird.
- Bei Arbeiten unter angehobenen Teilen oder Arbeitseinrichtungen müssen diese mit geeigneten Einrichtungen gegen Herabfallen gesichert werden.
- Das Insektenschutzgitter ist nicht als Absturzsicherung geeignet.
- Die Montage darf ausschließlich von Fachpersonal durchgeführt werden.



Allgemeine Hinweise



- Am Produkt dürfen keine Änderungen, An- oder Umbauten vorgenommen werden.
- Prüfen Sie die Teile vor der Montage auf ordnungsgemäßen Zustand und Richtigkeit der Lieferung. Es dürfen keine beschädigten, unvollständigen oder offensichtlich mangelhaften Teile montiert werden.



Bitte lesen Sie sich diese Montageanleitung aufmerksam durch. Für Fehler, die durch falsche Montage entstehen, übernehmen wir keine Haftung!
Zur Montage ausschließlich Edelstahlschrauben verwenden.

Empfohlene Werkzeuge und Hilfsmittel



Schere



Andrückroller
20 79 15



Einroller
20 79 22



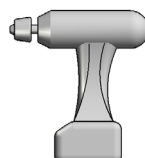
Neher-
Folienschneider
17 03 25



Demontage-
lehre
16 45 20



Wasser-
waage



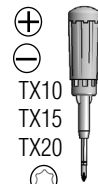
Akku-
Bohrschrauber



HSS Alubohrer
ø 4,0 mm
Steinbohrer
ø 6 mm



Kegelsenker
ø 9,8 mm
17 02 11.10



TX10
TX15
TX20
Schrauben-
dreher



Universal
reiniger
21 23 20

Zubehör



Inbusschlüssel
2,0 mm
17 06 26.20
2,5 mm
17 06 25.25

Zubehör

Werden nur bei Bestellung mit Montagebohrungen mitgeliefert !



RK 3,9 x 38
15 03 39.38.TX
SK 4,0 x 50
15 07 40.50.TX

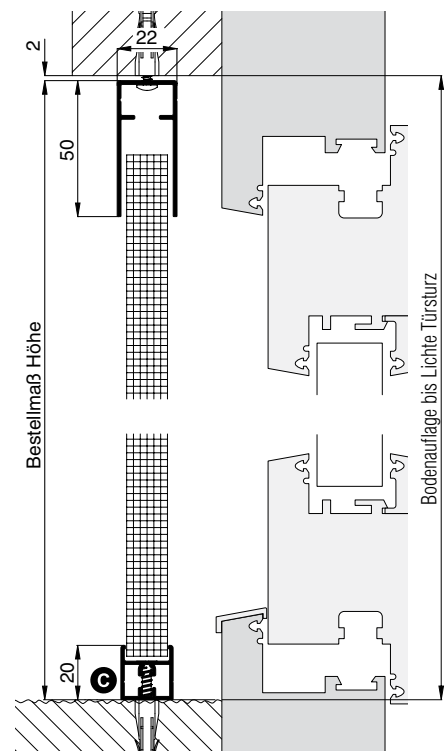


Universal-
funktionsdübel
15 50 06.35



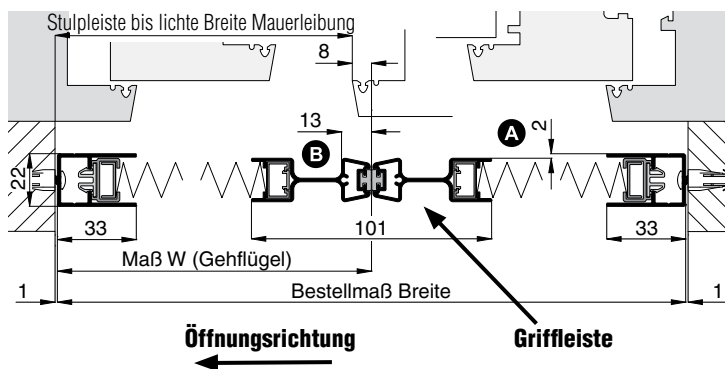
Abdeckkappe
14 23 91

Vertikalschnitt



Darstellung: Lichte-Montage-Mauerleibung (LMM)

Horizontalschnitt



Montageanleitung

Plissee für Türen **PL2/29.LMM** doppelflügelige Anlage mit Montagerahmen **unten geschlossen**



1 Montagebohrungen

Montagebohrungen seitlich (Falls mitbestellt, weiter mit Schritt **2**)

- Mit Bohrer \varnothing 4,0 mm die Rahmenprofile und das Kastenprofil zwischen den inneren Profilstegen durchbohren. Danach mit dem Kegelsenker die Bohrungen von hinten entgraten. Ab einer Bestellmaß Höhe von 2300 mm vier Bohrungen. Die Laufschiene an der Bohrrille von oben mit Bohrer \varnothing 4,0 mm durchbohren und mit dem Kegelsenker für die Senkkopfschraube ansenken. Die Bohrungen von unten entgraten.

! Im Stoßbereich (Maß „W“) der beiden Flügel befindet sich im Kastenprofil das Schnurspannprofilstück und die Einfahröffnungen. In diesem Bereich (ca. 900 mm) darf nicht gebohrt werden. Abstand von außen je 200 mm. Abstand von Maß „W“ je 456 mm.

2 Montage des Rahmens

- Die Schraubeckwinkel an den Rahmenprofilen in das Kastenprofil stecken und mit dem Inbusschlüssel 2,5 mm leicht anziehen (max. 0,6 Nm).
- Laufschiene mit Schraubkanal zwischen den Rahmenprofilen positionieren und mit Schrauben SK 3,9 x 38 zu einem Rahmen zusammenschrauben.
- Rahmen vorsichtig am Montageort positionieren und ausrichten. **Bohrrillen an Rahmen- und Kastenprofilen sind hinten!**
- Bohrpositionen durch die Montagebohrungen anzeichnen, vorbohren, je nach Untergrund bei Bedarf Dübel setzen und anschrauben. Vor dem Anschrauben den Deckliner am Schaumstoffklebeband abziehen. **Rahmen- und Kastenprofile dürfen durch das Anschrauben nicht gebogen werden, ggf. mit geeignetem Material unterlegen/ausgleichen.**



Bei Bestellung mit Montagebohrungen werden Multifunktionsdübel, SK 4,0 x 50 und RK 3,9 x 38 Schrauben als Zubehör mitgeliefert.

3 Einbau des Plisseekits

- **Stretchfolien, welche die Plisseekit unreifen noch nicht entfernen!**

! Erst ein Plisseekit vollständig einbauen, dann das andere.

Plisseekit aufgrund der Breite (Maß „W“) zuordnen, dabei die Öffnungsrichtung prüfen (Griffleiste muß zur Mitte hin ausgerichtet werden) und Plisseekit wie folgend einsetzen:

- Prüfen wo sich auf der zugeordneten Seite die Einfahröffnung für den Gewebehalter befindet.
- Plisseekit an dieser Stelle, in Einbausituation senkrecht zum Kastenprofil bringen. Grünen Gewebehalter waagrecht parallel zum Kastenprofil drehen. Plisseekit senkrecht nach oben schieben und mit dem Gewebehalter durch die Einfahröffnung in das Kastenprofil einfahren. **Darauf achten, dass beide Achsen des rollenden Gewebehalters auf den Stegen im Kastenprofil rollen.** Anschließend auf der Laufschiene abstellen und eindrücken.

! Vorsicht! Plisseeprofile nicht verkratzen. Neher-Folienschneider verwenden.

- Plisseekit senkrecht gleitend, in Öffnungsrichtung, bis kurz vor das senkrechte Rahmenprofil schieben.
- Grüne Luftpolsterfolien bzw. Stretchfolien entfernen, dabei Plisseekit zusammenhalten.
- Plisseekit leicht öffnen und das äußere Gewebekitprofil durch drücken in das Rahmenprofil auf der ganzen Höhe einclippen.

Montageanleitung

Plissee für Türen **PL2/29.LMM** doppelflügelige Anlage mit Montagerahmen **unten geschlossen**



4 Einführen der Schnüre

Untere Schnüre:

- Die von unten kommenden Schnüre an der Griffleiste lösen.

! **Darauf achten, dass die Schnüre von der Griffleiste bis zum Knoten parallel laufen und nicht verdreht bzw. verknotet sind, ggf. korrigieren.**

- Das Schnüre-Bündel am Knoten halten und über die Schnurfixierung in der unteren Laufschiene ziehen. Schnüre auf einer Seite der Schnurfixierung durch den Schlitz drücken. Den Knoten in den Hohlraum der Schnurfixierung drücken und überstehende Fäden am Knoten ggf. abschneiden.

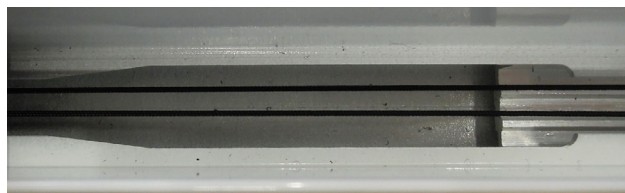


Obere Schnüre:

- Die von oben kommenden Schnüre an der Griffleiste lösen und kräftig nachziehen, dabei steht die Griffleiste hinten in der Öffnungsstellung.

! **Darauf achten, dass die Schnüre von der Griffleiste bis zum Schnuraufteiler parallel laufen und nicht verdreht bzw. verknotet sind, ggf. korrigieren.**

- Schnuraufteiler bis zum Schnurspanner schieben und Richtung Plisseestoß (Maß „W“) ziehen.
- Den Schnuraufteiler in die entgegengesetzte Richtung zurücklegen, dabei ihn so drehen/positionieren, dass die Inbusschrauben nach unten zeigen und die Schnüre von unten sichtbar sind. Der Schnurspanner zeigt dabei ebenfalls in die entgegengesetzte Richtung.
- In dieser Haltung den Schnuraufteiler durch die Einfahröffnung in das Kastenprofil einschieben, bis dieser am Anschlagteil anstößt. Dabei darauf achten, dass die Schnüre alle unterhalb des Schnuraufteilers sichtbar bleiben und nicht verklemmen. Beim Einführen des Schnuraufteilers wird der Schnurspanner ebenfalls durch die Einfahröffnung nachgeschoben.



- Nochmals prüfen, dass alle oberen Schnüre parallel verlaufen und nicht verdreht oder verknotet sind, ggf. korrigieren.
- Die Inbusschrauben des Schnuraufteilers in der Anschlagposition festdrehen.
- Den Schnurspanner soweit ziehen, bis die Feder sich leicht zu dehnen beginnt und dann dessen Inbusschrauben festdrehen.



Montageanleitung

Plissee für Türen **PL2/29.LMM** doppelflügelige Anlage mit Montagerahmen **unten geschlossen**



5 Einstellung der Schnurspannung

- Plissee 2-3 mal schließen und öffnen und in der Öffnungsstellung parken
- Inbusschrauben am Schnurspanner oben mit dem Inbusschlüssel 2mm lösen.
- Schnurspanner so weit ziehen, bis die Feder sich zu dehnen beginnt. Oberen Schnurspanner wieder fixieren.



Fehlermöglichkeiten:

- **Die Griffleiste lässt sich nur schwer oder gar nicht bewegen:**
 - Schnüre liegen oben oder/und unten nicht parallel oder sind sogar verklemmt.
- **Die Griffleiste steht in der Stoßposition schräg:**
 - Die Mitte des Schnurspannprofilstücks im Kastenprofil und die Mitte der Schnurfixierung in der unteren Laufschiene stehen nicht exakt übereinander
 - Schnurspannung ist zu gering und muss erhöht werden

6 Prüfung und Einstellung des Laufbildes

- Das Plissee abwechselnd öffnen und schließen.
- Dabei das Laufbild oben und den Gewebeabstand zum Boden der Laufschiene prüfen:
 - Falls der Gewebeabstand zum Boden zu groß ist, die Stellschraube am Gewebehalter nach unten drehen.
 - Falls der Gewebeabstand zum Boden zu gering ist, Stellschraube am Gewebehalter nach oben drehen.
 - Ein optimaler Gewebeabstand zum Boden (leicht streifend) ergibt ein sauberes Laufbild.
- Gewebelauftbild durch Höhenverstellung der Stellschraube am Gewebehalter verbessern (Inbusschlüssel mit Kugelkopf SW 2 mm verwenden). Stellbereich +/- 3 mm.

Animation Gewebehalter: QR-Code



- Testlauf durchführen ggf. korrigieren.
- Mit dem zweiten Plisseekit gleichermaßen verfahren.
- Abdeckkappen aufstecken und Plissee schließen.